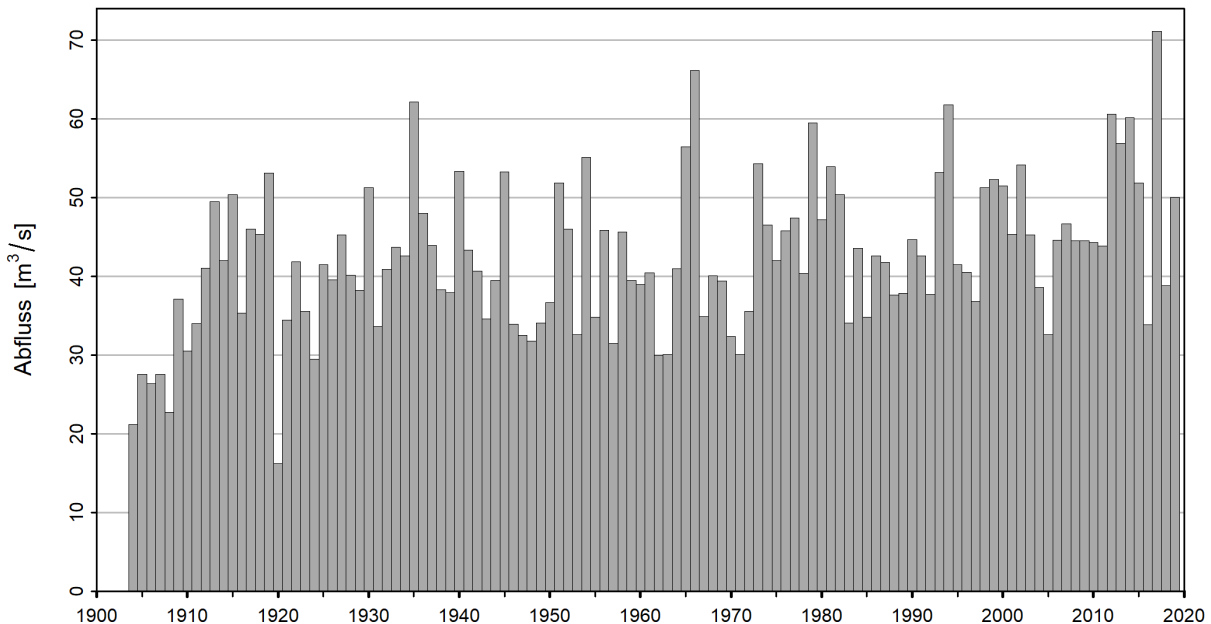


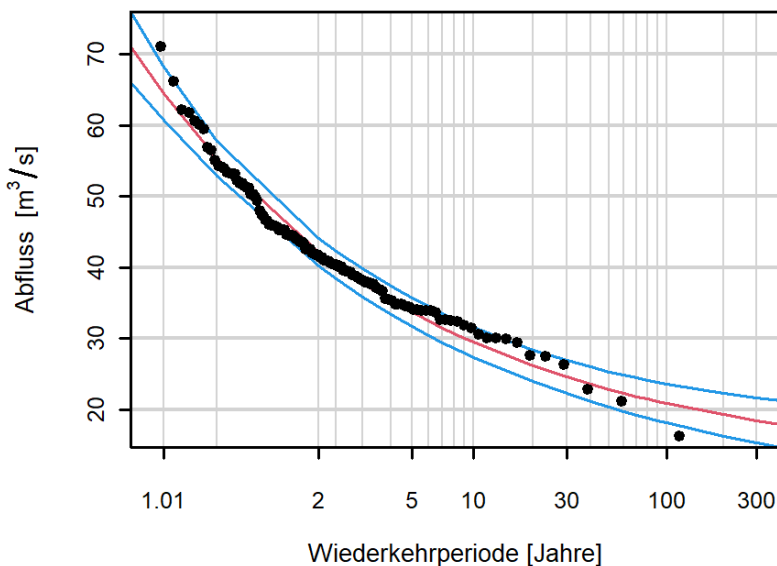


## Niedrigwasserwahrscheinlichkeiten (Jahresniedrigwasser NM7Q) Reuss - Mellingen (EDV: 2018)

NM7Q der gesamten Beobachtungsperiode 1.6.1904 – 31.5.2020



Statistik der NM7Q der Auswertungsperiode 1.6.1904 – 31.5.2020 (116 Jahre)



**Diagramm der Wiederkehrwerte (Abfluss) und ihrer Unsicherheit für eine gegebene Wiederkehrperiode.**

Die rote Kurve ist die beste Schätzung. Die blauen Kurven zeigen das 95%-Vertrauensintervall der Wiederkehrwerte.

Die Punkte sind Beobachtungen, denen empirische Wiederkehrperioden zugeordnet werden. Diese hängen nur von der Grösse der Stichprobe ab.

**Tabelle der geschätzten Wiederkehrwerte**

Wiederkehrperiode [Jahre]	Abfluss [m³/s]	Vertrauensintervall [m³/s]
2	42.2	44.4 - 40.0
10	29.5	31.9 - 27.0
30	24.6	27.2 - 21.9
100	20.9	24.0 - 17.7
300	18.5	22.1 - 14.8

**Tabelle der niedrigsten NM7Q**

NM7Q-Datum (±3 Tage)	Abfluss [m³/s]	Geschätzte Wiederkehrperiode [Jahre]
24.12.1920	16.2	>150
26.01.1905	21.1	88
03.03.1909	22.8	49
01.11.1906	26.3	19
diverse*	27.5	15

\*siehe Rückseite



## Jahresniedrigwasser NM7Q

Die Niedrigwasserkenngrosse NM7Q gibt den kleinsten, über 7 aufeinanderfolgende Tage gemittelten Abfluss innerhalb eines Niedrigwasserjahres an (Bsp.: NM7Q vom 1. Mai = Mittelwert vom 28. April – 4. Mai). Das Niedrigwasserjahr dieser Station erstreckt sich über folgende Periode: 1. Juni – 31. Mai.

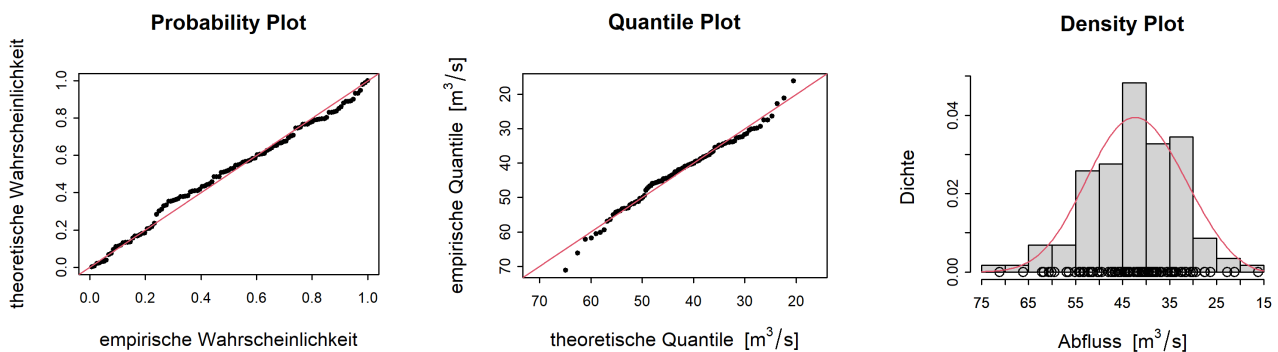
## Verteilungsfunktion und Schätzmethoden

- Es wird angenommen, dass die Extrema der Beobachtungen unabhängig sind und einer verallgemeinerten Extremwertverteilung (Generalized Extreme Value distribution, GEV) folgen.
- Die Parameter der Verteilung werden mit der Maximum Likelihood-Methode bestimmt.
- Die Vertrauensintervalle werden mit der Delta-Methode geschätzt.

## Daten und Datenqualität

- Die Daten sind qualitätsgeprüft, aber nicht homogenisiert.
- Anzahl fehlender Jahre: 0
- Daten mit NM7Qs von 27.5 [m<sup>3</sup>/s]:  
12.02.1906, 23.01.1908

## Analysegrafik



**Probability Plot:** Diagramm der empirischen vs. der theoretischen Wahrscheinlichkeiten. Die theoretischen Wahrscheinlichkeiten werden mit der modellierten GEV geschätzt. Würden die Punkte auf der Diagonalen (rote Linie) liegen, wäre der Fit perfekt.

**Quantile Plot:** Diagramm der empirischen vs. der theoretischen Quantile. Die theoretischen Quantile werden mit der modellierten GEV geschätzt. Würden die Punkte auf der Diagonalen (rote Linie) liegen, wäre das Modell perfekt.

**Density Plot:** Histogramm der Extrema. Die rote Linie bezeichnet die geschätzte GEV-Dichte-Verteilung.

## Zusätzliche Informationen

- Durchschnittsabfluss der NM7Q (Auswertungsperiode): 42.3 m<sup>3</sup>/s
- Fläche des Einzugsgebietes: 3386 km<sup>2</sup>
- Mittlere Höhe des Einzugsgebietes: 1259 m ü.M.